

ESTAKADA USŁUGI INŻYNIERSKIE KRZYSZTOF KRĘGLICKI

LIPNIAK 27; 20-050 LUBLIN, NIP: 712-254-65-48,
Tel. 507-236-231, e-mail: k.kreglicki@interia.pl


UPROSZCZONA DOKUMENTACJA PROJEKTOWA
NA PRZEBUDOWĘ DROGI GMINNEJ DZ. NR EWID. 135
(DROGA DOJAZDOWA DO SZKOŁY) POŁOŻONĄ W MSC. ZARZECZE
GMINA PUŁAWY OD KM ROB. 0+000,00 DO KM 0+113,45
DZIAŁKI NR: 135 (OBRĘB 0013 – JANÓW - SOSNÓW);
JEDNOSTKA EWIDENCYJNA 061409_2

Kod robót wg Wspólnego Słownika Zamówień (CPV):
45233000-9 – roboty w zakresie konstruowania, fundamentowania oraz wykonywania
nawierzchni autostrad i dróg
Kategoria obiektu budowlanego : IV - elementy dróg publicznych; XXV drogi;

INWESTOR: **GMINA PUŁAWY**
ul. Dęblińska 4,
24-100 Puławy

BRANŻA: **drogowa**

PROJEKTANT: mgr inż. **Krzysztof Kręgliński**
upr. bud. **LUB/0040/POOD/11**

PROJEKTANT BRANŻY DROGOWEJ

mgr inż. *Krzysztof Kręgliński*
upr. bud. nr *LUB/0040/POOD/11*

ZAWARTOŚĆ OPRACOWANIA

I. Uzgodnienia, oświadczenie, uprawnienia, izba

- 1. Oświadczenie projektanta
- 2. Stwierdzenie przygotowania zawodowego do pełnienia samodzielnych funkcji technicznych w budownictwie wraz z zaświadczeniem o przynależności do Lubelskiej Okręgowej Izby Inżynierów Budownictwa – projektanta
- 3. Mapa zasadnicza w skali 1:500

II. Część opisowa.

- 1. Opis techniczny

III. Część rysunkowa.

- | | | |
|----|--|----------|
| 1. | Plan orientacyjny | 1:10 000 |
| 2. | Plan zagospodarowania | 1:500 |
| 3. | Przekrój normalny – konstrukcyjny przez P1, P2 | 1:50 |

B. OPIS TECHNICZNY

1. Dane ogólne

1.1 Dane ogólne o inwestycji

Przedmiotem opracowania jest wykonanie uproszczonej dokumentacji projektowej na przebudowę drogi gminnej (droga dojazdowa do szkoły) położonej w miejscowości Zarzecze gmina Puławy na działce nr ewid. 135 (Obręb 0013 – Janów - Sosnów)

1.2. Podstawa opracowania

Podstawę do opracowania uproszczonej dokumentacji projektowej stanowią:

- Zlecenie Inwestora
- Ustawa „Prawo budowlane” z dnia 7 lipca 1994 r (Dz. U. nr 89 z dnia 25 sierpnia 1994 r, z poz. 4/4) wraz z późniejszymi zmianami
- Normatywy, normy i przepisy techniczne projektowania dróg „Wytyczne Projektowania Dróg”, WT-1, WT-2 wydane przez Generalną Dyрекcję Dróg Publicznych, W-wa 2014 r.
- Rozporządzenie Ministra Transportu i Gospodarki Morskiej dnia 2 marca 1999r. w sprawie warunków technicznych jakim powinny odpowiadać drogi publiczne i ich usytuowanie (Dz.U. z 2016r. poz. 124)
- Mapa zasadnicza w skali 1:500.
- Uzgodnienia i opinie zebrane w trakcie opracowania projektu,
- Wywiad w terenie

1.3. Zakres i cel opracowania

Zakresem opracowania objęto:

- odcinek drogi gminnej od km rob. 0+000,00 do km rob. 0+113,45
- wykonanie warstwy ścieralnej z BA gr. 4cm
- wykonanie warstwy wiążącej gr. 4cm
- wyrównanie poszerzenia istniejącej nawierzchni
- wykonanie pobocza gruntowego

Celem opracowania jest poprawa stanu nawierzchni oraz zwiększenie bezpieczeństwa użytkowników drogi gminnej.

2. Stan istniejący

Teren opracowania znajduje się w miejscowości Zarzecze gmina Puławy i stanowi drogę gminną - działka o nr ewid. 135 (Obręb. 0013 – Janów- Sosnów).

Komunikacja z drogi gminnej odbywa się poprzez istniejący zjazd o nawierzchni z betonu asfaltowego z drogi wojewódzkiej nr 874 relacji Puławy - Radom. Szerokość istniejącego pasa drogowego wynosi od 6,50 do 12,10m. Droga gminna stanowi dojazd do szkoły podstawowej. Przedmiotowa droga gminna o nawierzchni asfaltowej w złym stanie technicznym, nawierzchnia spękana, krawędzie załamane – niezbędny remont. Po stronie prawej zlokalizowany chodnik z kostki brukowej betonowej gr. 6cm i szerokości około 1,6m. od strony jezdni chodnik obramowany krawężnikiem betonowym 15x30cm o odsłonięciu

h=12-13cm, natomiast chodnik obramowany od strony zieleńca obrzeżem betonowym. Teren opracowania zlokalizowany jest w terenie zabudowanym.

3. Stan projektowany

3.1. Rozwiązanie sytuacyjne

Projektowany odcinek drogi gminnej rozpoczyna się od granicy pasa drogi wojewódzkiej nr 874 (km rob. 0+000,00) do granicy z działką nr 114 (km 0+113,45) Przebieg projektowanej odcinka drogi gminnej określono za pomocą punktów załamania trasy W1 – W2 – W3 z podaniem ich współrzędnych geodezyjnych na rysunku nr 2 - Plan zagospodarowania.

Zaprojektowano jezdnię drogi gminnej o nawierzchni z betonu asfaltowego szerokości 5,0m i spadku jednostronnym o $i=1,0\%$. Od km 0+000,00 do km 0+028,00 spadek skierowany w stronę krawężnika betonowego, natomiast od km 0+047,80 do km 0+113,45 spadek poprzeczny skierowany na tereny zielone pasa drogowego. Na odcinku od km 0+028,00 do km 0+047,80 zaprojektowano zmianę pochylenia poprzecznego.

Przed ułożeniem warstw asfaltowych należy wykonać frezowanie istniejącej nawierzchni na grubość 4cm. Istniejącą drogę dojazdową do szkoły należy poszerzyć do szerokości 5,0m. Na połączeniu starej i nowej nawierzchni na szerokości 1,0m należy ułożyć geosiatkę szerokości 100cm. Rzędne niwelety drogi gminnej należy dostosować do charakteru oraz istniejącego zagospodarowania terenu.

Od km 0+011,00 do km 0+113,45 (strona lewa) zostało zaprojektowano pobocze gruntowe z kruszywa łamanego grubości 10cm.

Szczegółowy opis technologii i wymagania przedstawiono w szczegółowej specyfikacji technicznej.

Prace drogowe prowadzić w taki sposób aby zapewnić możliwość dojazdu mieszkańcom do posesji.

3.2. Konstrukcje nawierzchni jezdni

Konstrukcja nawierzchni jezdni od km 0+000,00 do km 0+113,45 (stara nawierzchnia)

- * 4cm; warstwa ścieralna z AC 11S, KR1-2 wg WT-2:2014,
- * 4cm, warstwa wiążąca z AC 11W wg WT- 2:2014 ,
- * istniejąca konstrukcja jezdni,

Konstrukcja nawierzchni jezdni od km 0+000,00 do km 0+113,45 (poszerzenie)

- * 4cm; warstwa ścieralna z AC 11S, KR1-2 wg WT-2:2014,
- * 4cm, warstwa wiążąca z AC 11W wg WT- 2:2014 ,
- * geosiatka szerokości 100cm na połączeniu konstrukcji jezdni istniejącej i poszerzenia; parametry siatki : wytrzymałość na rozciąganie (KN/m) wszerz 20, wzdłuż 20; odkształcenie przy zerwaniu (%) wszerz 12, wzdłuż 13; siła przejmowana przy odkształceniu 2% wszerz 8, wzdłuż 7
- * 20cm, podbudowa zasadnicza z mieszanki kruszywa łamanego 0-31,5mm ,
- * 10cm, warstwa odsączająca z piasku średniego ,

4. Odwodnienie

Odwodnienie jezdni zapewniają przyjęte spadki podłużne i poprzeczne nawierzchni, ze skierowaniem wód opadowych na tereny zielone (pas drogowy drogi gminnej działka nr 135)

5. Zasięg oddziaływania

Zgodnie z Ustawą z dn. 27.04.2001r. – Prawo ochrony środowiska (Dz. U. nr 62, poz. 627 z późniejszymi zmianami) oraz Rozporządzeniem Rady Ministrów z dn. 09.11.2004r. w sprawie określenia rodzajów przedsięwzięć mogących znacząco oddziaływać na środowisko oraz szczegółowych uwarunkowań związanych z kwalifikowaniem przedsięwzięć do sporządzania raportu o oddziaływaniu na środowisko (Dz.U. nr 257), projektowana budowa nawierzchni drogi gminnej w miejscowości Zarzecze, gmina Puławy na działce nr ewid. 135 nie należy do rodzaju przedsięwzięć oddziałujących znacząco lub szkodliwie na środowisko przyrodnicze.

6. Obszar oddziaływania inwestycji

Zgodnie z ustawą z dnia 21 marca 1985 r. o drogach publicznych stwierdzono że obszar oddziaływania inwestycji objętej niniejszym projektem określa się w obrębie opracowania na działce nr ewidencyjny nr 135, (obręb 0013 – JANÓW – SOSNÓW) i nie wykracza poza granicę działki pasa drogowego. Jedynie w okresie realizacji strefa oddziaływania wykracza poza teren pasa drogowego z uwagi na transport materiałów oraz techniczne możliwości realizacji. Projektowana inwestycja nie oddziałuje negatywnie na inne obiekty budowlane.

7. Dane o wpisie do rejestru zabytków oraz o ochronie środowiska.

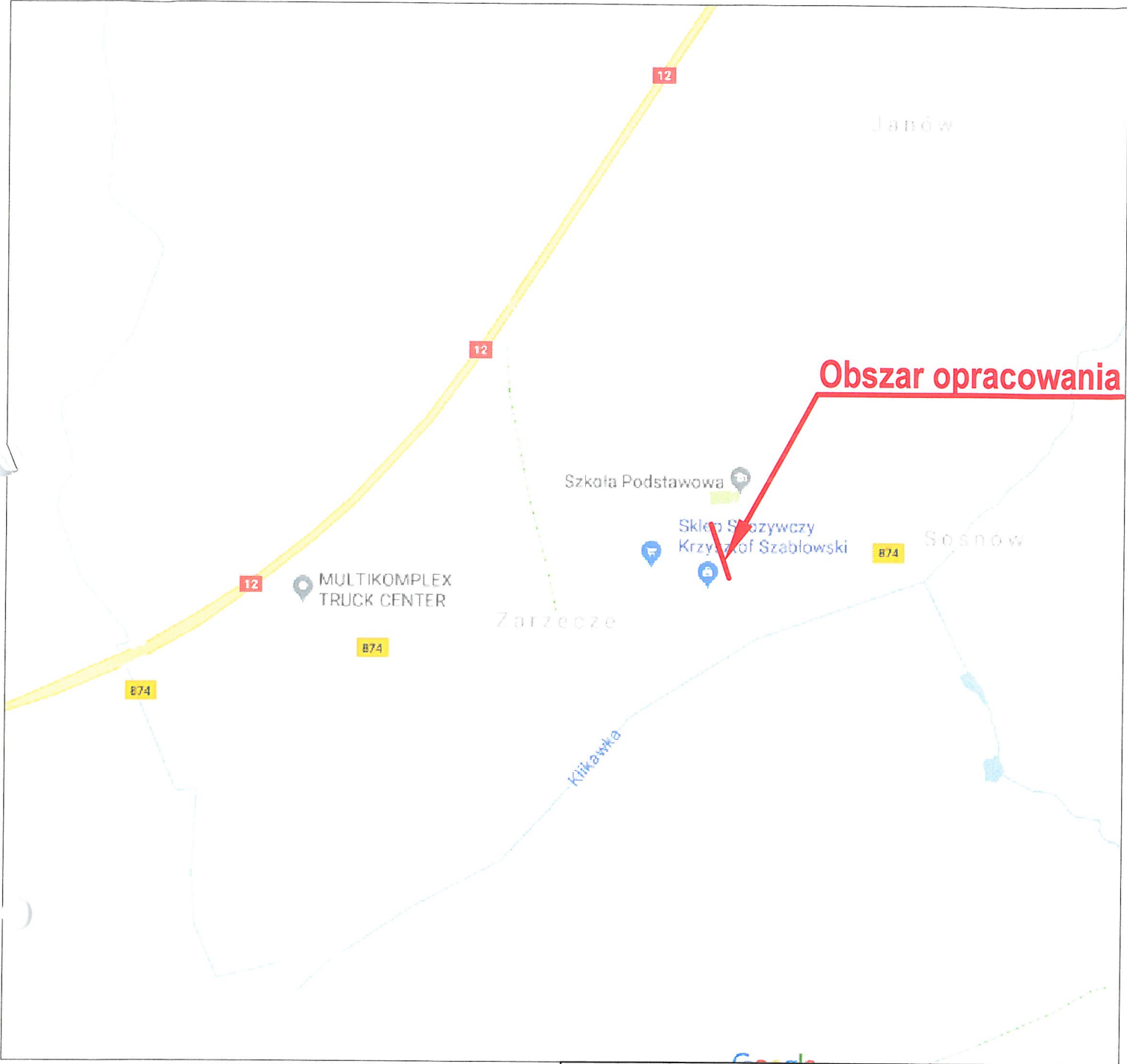
Przedmiotowe przedsięwzięcie nie znajduje się w strefie ochrony konserwatorskiej. Jednakże, zgodnie z art. 32 ustawy z dnia 23 lipca 2003r o ochronie zabytków i opiece nad zabytkami (Dz. U. Nr 162. poz. 1568 z póź. zm.) odkryte w trakcie prac ziemnych przedmioty zabytkowe podlegają ochronie prawnej. Inwestor zobowiązany jest do wstrzymania robót ziemnych i powiadomienia Wojewódzkiego Konserwatora Zabytków.

Zakres prac jak i technologia budowlana są typowe i nie wnoszą zagrożeń do środowiska przyrodniczego i środowiska bytowania ludzi.

Projektant branży drogowej:

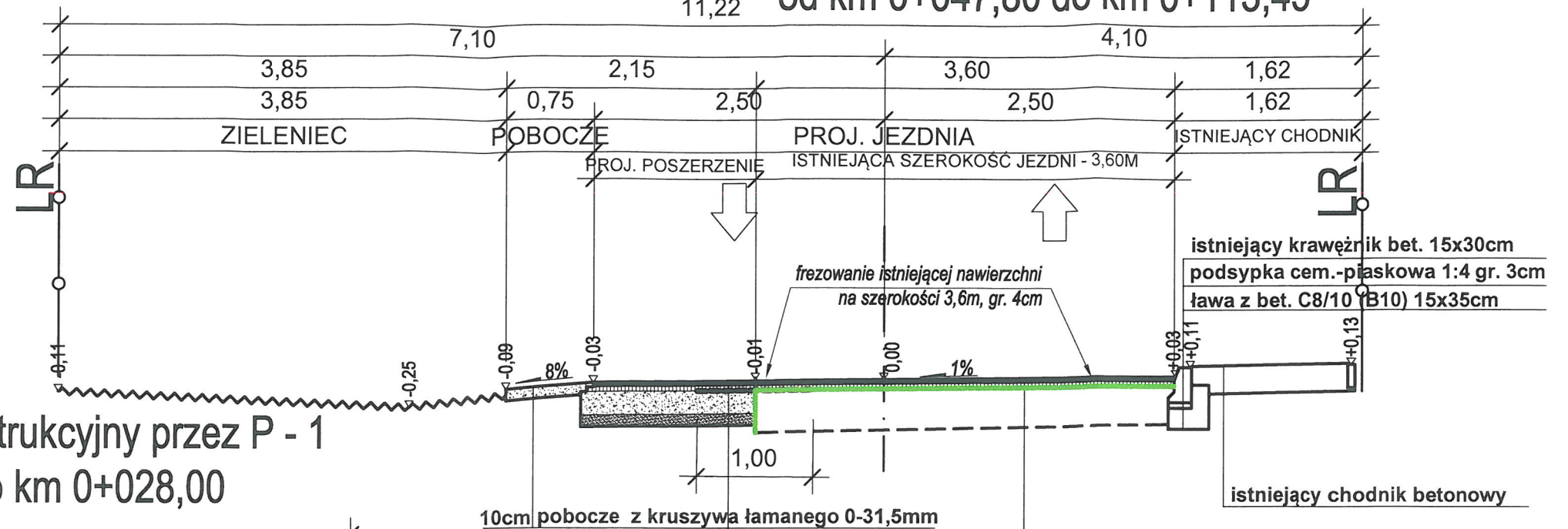
mgr inż. Krzysztof Kręgliński

PLAN ORIENTACYJNY SKALA 1:10 000

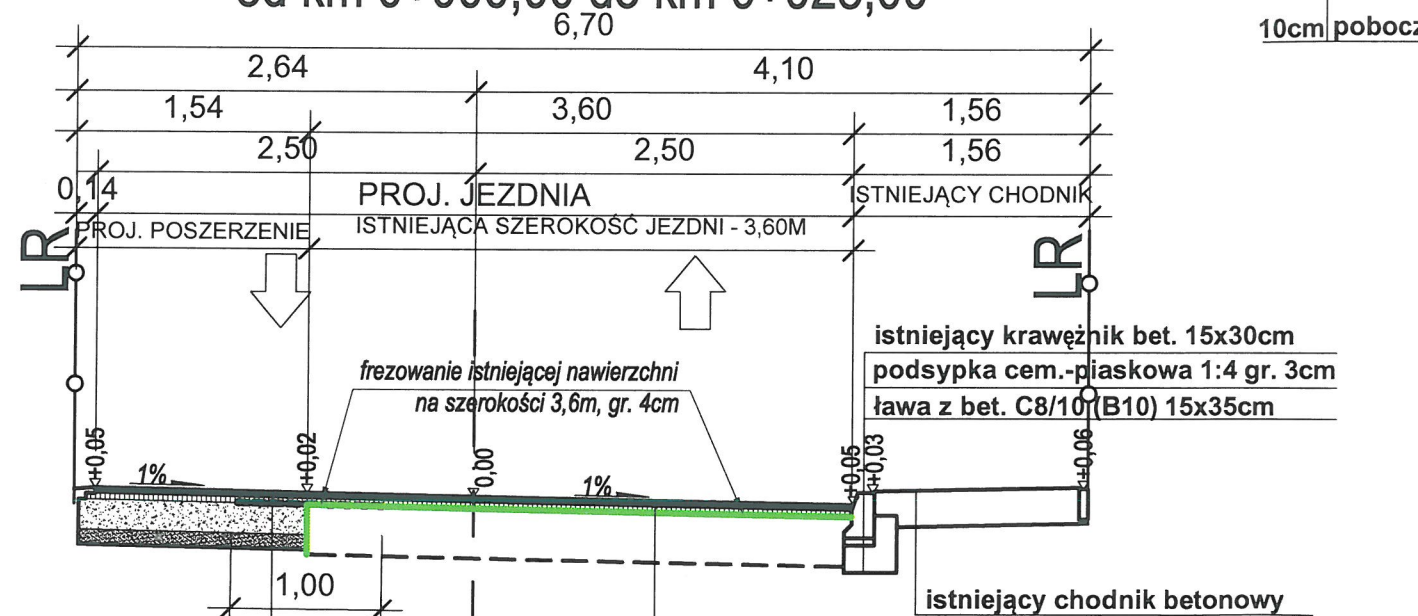


Jednostka projektowa: BSTAKADA USŁUGI INŻYNIERSKIE KRZYSZTOF KRĘGLICKI Lipniak 27; 20-050 Lublin; tel. 507-236-231, e-mail k.kreglicki@interia.pl		
Inwestor: GMINA PUŁAWY , 24-100 PUŁAWY, UL. DĘBLIŃSKA 4,		
Rysunek: PLAN ORIENTACYJNY		
Obiekt: PRZEBUDOWA DROGI GMINNEJ POŁOŻONEJ NA DZIAŁCE NR EWID. 135 (DROGA DOJAZDOWA DO SZKOŁY) W MIEJSCOWOŚCI ZARZECZE GMINA PUŁAWY , DZIAŁKA NR EWID. 135 (OBR. 0013 - JANÓW - SOSNÓW)		
Projektował: mgr inż. Krzysztof Kręgliński, upr. bud. LUB/0040/POOD/11	Data 02.2018	Podpis
Branża: DROGOWA	Skala: 1:10 000	D1

Przekrój normalny - konstrukcyjny przez P - 2
od km 0+047,80 do km 0+113,45



Przekrój normalny - konstrukcyjny przez P - 1
od km 0+000,00 do km 0+028,00



KONSTRUKCJA NAWIERZCHNI	
4cm	Warstwa ścieralna z AC 11 S KR1-2 wg WT-2:2014
4cm	Warstwa wyrównawcza - wiążąca z AC 11 W wg WT-2:2014
Σ 8cm	istniejąca nawierzchnia jezdni

KONSTRUKCJA NAWIERZCHNI NA POSZERZENIU	
4cm	Warstwa ścieralna z AC 11 S KR1-2 wg WT-2:2014
4cm	Warstwa wiążąca z AC 11 W wg WT-2:2014
Geosiatka szerokości 100cm na połączeniu konstrukcji jezdni istniejącej i poszerzenia; parametry siatki: wytrzymałość na rozciąganie (KN/m) wszerz 20, wzdłuż 20; odkształcenie przy zerwaniu (%) wszerz 12, wzdłuż 13; siła przejmowana przy odkształceniu 2% wszerz 8, wzdłuż 7	
20cm	Podbudowa zasadnicza z mieszanki kruszywa łamanego 0/31,5mm
10cm	warstwa odsączająca z piasku średniego
Σ 38cm	istniejąca nawierzchnia jezdni

KONSTRUKCJA NAWIERZCHNI	
4cm	Warstwa ścieralna z AC 11 S KR1-2 wg WT-2:2014
4cm	Warstwa wyrównawcza - wiążąca z AC 11 W wg WT-2:2014
Σ 8cm	istniejąca nawierzchnia jezdni
KONSTRUKCJA NAWIERZCHNI NA POSZERZENIU	
4cm	Warstwa ścieralna z AC 11 S KR1-2 wg WT-2:2014
4cm	Warstwa wiążąca z AC 11 W wg WT-2:2014
Geosiatka szerokości 100cm na połączeniu konstrukcji jezdni istniejącej i poszerzenia; parametry siatki: wytrzymałość na rozciąganie (KN/m) wszerz 20, wzdłuż 20; odkształcenie przy zerwaniu (%) wszerz 12, wzdłuż 13; siła przejmowana przy odkształceniu 2% wszerz 8, wzdłuż 7	
20cm	Podbudowa zasadnicza z mieszanki kruszywa łamanego 0/31,5mm
10cm	warstwa odsączająca z piasku średniego
Σ 38cm	istniejąca nawierzchnia jezdni

Jednostka projektowa: ESTAKADA USŁUGI INŻYNIERSKIE KRZYSZTOF KRĘGLICKI Lipniak 27; 20-050 Lublin; tel. 507-236-231, e-mail k.kreglicki@interia.pl		
Inwestor: GMINA PUŁAWY, 24-100 PUŁAWY, UL. DĘBLIŃSKA 4,		
Rysunek: PRZEKRÓJ NORMALNY - KONSTRUKCYJNY		
Obiekt: PRZEBUDOWA DROGI GMINNEJ POŁOŻONEJ NA DZIAŁCE NR EWID. 135 (DROGA DOJAZDOWA DO SZKOŁY) W MIEJSCOWOŚCI ZARZECZE GMINA PUŁAWY, DZIAŁKA NR EWID. 135 (OBR. 0013 - JANÓW - SOSNÓW)		
Projektował: mgr inż. Krzysztof Kręgliński, upr. bud. LUB/0040/POOD/11	Data: 02.2018	Podpis:
Branża: DROGOWA	Skala: 1:50	D3